

**安徽建筑大学城市建设学院防控新
型冠状病毒知识读本**

**安徽建筑大学城市建设学院
2020年1月**

前 言

2020年1月，湖北省武汉市等多个地区发生新型冠状病毒感染的肺炎疫情，党中央、国务院高度重视。各级党委和政府及有关部门制定周密方案，组织各方力量开展防控，遏制疫情蔓延势头。为了进一步贯彻教育部、教育厅、学院有关精神，切实做好防控工作，从对疾病的认识、疾病的防控和大学生社会责任三个方面编辑本册，旨在提高师生对新型冠状病毒的认识，加强自身和身边人的防护意识和行为，远离病毒，身体力行做好自身防护的同时履行社会责任。

本册编辑内容参考了国家卫健委、湖北、广东、成都等疾控中心编辑的有关宣传知识，参考了人民日报、央视等新闻报道，在此表示感谢！同时因时间仓促，经验不足，本册子不可避免的存在瑕疵，希望各级专家和读者给与批评指正！

安徽建筑大学城市建设学院

2020年1月28日

目 录

一、认识篇	3
1、 细菌和病毒感染的区别有哪些?	3
2、 本次新型肺炎是细菌还是病毒引起的?	3
3、 新型冠状病毒的来源是什么?	4
4、 为什么病毒多来源于野生动物?	4
5、 患上新型冠状病毒肺炎的症状有哪些?	5
6、 什么是密切接触者和可疑暴露者?	6
7、 为什么要对密切接触者医学观察 14 天? 具体怎么做?	7
8、 患新型冠状病毒肺炎有年龄限制吗? 其传播途径有哪些?	9
9、 常用的口罩有哪几种? 推荐哪一种佩戴?	10
10、 什么是传染病的乙类管理, 甲类措施?	12
11、 什么是一级响应机制.....	13
二、防治篇	16
12、 如何让自己和亲朋好友远离新型冠状病毒?	16
13、 怎样才算正确的佩戴口罩?	16
14、 使用过后的医疗口罩如何处理?	17
15、 在外没有清水, 不方便洗手, 怎么办?	16
16、 在防治新型冠状病毒期间发生咳嗽、发烧等症状怎么办?	

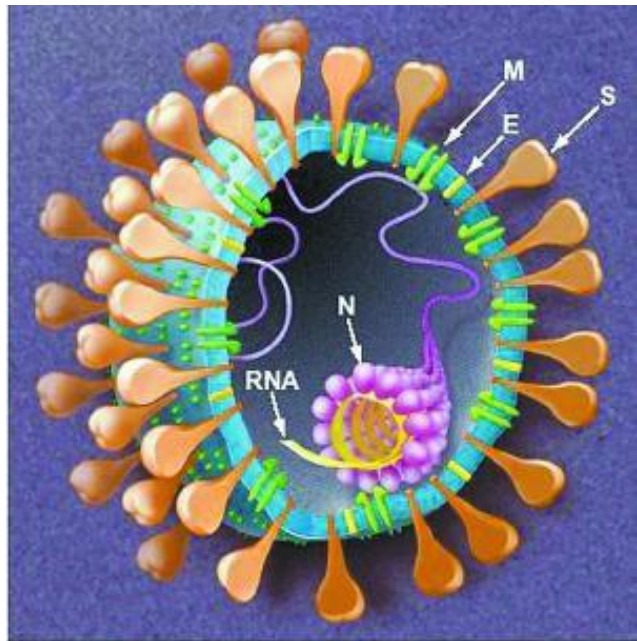
.....	16
三、社会责任篇.....	20
17、防治新型冠状病毒期间自身有哪些责任?	20
18、如果接到疾控部门通知,你是一个密切接触者,该怎么办?	20
19、遇到有防疫用品和生活用品价格哄抬怎么办?	21
20、遇到恐慌的传言和信息时怎么办?	21
21、人民日报已经辟谣的谣言有哪些?	22
22、发生新型肺炎后,怎样认识和对待野生动物?	24
23、怎样认识有些城市和地区进行了交通管制?	25
24、大家在防疫期间可以做些什么?	26
附录:安徽建筑大学城市建设学院新型冠状病毒知识问答测试	28

一、认识篇

1、细菌和病毒感染的区别有哪些？

从结构和生存上看，细菌有细胞壁，是完整的细胞，只要有合适的营养和外部环境就可以自行繁殖，可以存活于动物、植物、水源、空气、土壤中，从呼吸道、消化道、皮肤机械性损伤、血液注射等途

径进入人体；病毒没有细胞壁，不是细胞，无法自行繁殖，需要借助宿主的细胞来繁殖自己，主要通过血液、体液、飞沫等寄生的细胞等进行传播，而一旦离开所寄生的细胞，几分钟内大部分会死亡。

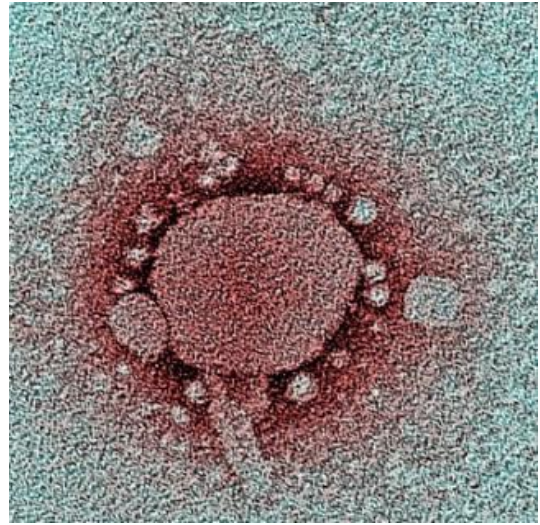


从治疗上，细菌感染通过使用抗生素对细菌的细胞壁进行破坏达到治疗目的，病毒感染的治疗主要有抗病毒药物、疫苗等。

2、本次新型肺炎是细菌还是病毒引起的？

新型肺炎是指新型冠状病毒感染导致的肺炎，是病毒引起的。

冠状病毒是一种很常见的人类病毒，主要的动物宿主是哺乳动物和鸟类。大约有 10% 的普通感冒是由冠状病毒引起的。SARS 病毒是冠状病毒中的一种，应该是通过某动物宿主传染给人类的，毒性较强。发生在中东地区的 MERS（中东呼吸系统综合征冠状病毒）是第二个毒性较强的冠状病毒，这次的武汉新型冠状病毒是第三个。据 1 月 26 日，卫健委表示，武汉新型冠状病毒的传播力有所增强。



2019 年 12 月，武汉发现不明原因肺炎。2020 年 1 月，专家组认为，武汉不明原因的病毒性肺炎病例的病原体初步判定为新型冠状病毒。世界卫生组织将该病毒命名为 2019-nCoV。

3、新型冠状病毒的来源是什么？

据目前专家推断，新型冠状病毒的来源可能来自武汉一家海鲜市场非法销售的野生动物，具体确切的源头专家正在研究中。

4、为什么病毒多来源于野生动物？

埃博拉、艾滋病、SARS、尼帕以及本次的新型冠状病毒都来源于野生动物，这是因为病毒必须寄生于生命体才能存活，因此各种野生动物成为病毒的储存库。一般情况下病毒



不会导致宿主生病，而宿主对病毒也具有相应抵抗力，但当病毒开始向外传染，

在不同的中间宿主间传染时，容易出现变异，从而会使得宿主致病。

5、患上新型冠状病毒肺炎的症状有哪些？

新型冠状病毒肺炎起病以发热为主要表现，可合并轻度



干咳、乏力、呼吸不畅、腹泻等症状，流涕、咳痰等症状少见。

一半患者在一周后出现呼吸困难，严重者病情进展迅速，数日内即可出现急性呼吸窘迫综合

征、脓毒症休克、难以纠正的代谢性酸中毒和出凝血功能障碍。部分患者起病症状轻微，可无发热。多数患者愈后良好，少数患者病情危重，甚至死亡。

实验室检查：

发病早期白细胞总数正常或降低，淋巴细胞计数减少，部分患者出现肝酶、肌酶和肌红蛋白增高。多数患者 C 反应蛋白和血沉升高，降钙素原正常。严重者 D-二聚体升高。

新型冠状病毒肺炎患者的胸部影像学特征是：早期呈现多发的小斑片影及间质改变，以肺外带明显，进而发展为双肺多发磨玻璃影、浸润影，严重者可出现



肺实变，甚至“白肺”，胸腔积液少见。在符合疑似病例标准的基础上，痰液、咽拭子、下呼吸道分泌物等标本行实时荧光 RT-PCR 检测 2019-nCoV 核酸阳性，就可确诊。

6、什么是密切接触者和可疑暴露者？

根据 2020 年 1 月 22 日晚，国家卫健委发布《新型冠状病毒感染的肺炎可疑暴露者和密切接触者管理方案（第二版）》针对新型冠状病毒感染的肺炎可疑暴露者和密切接触者两类人群提出了具体判定标准：

(1) 病例的密切接触者。

①与病例共同居住、学习、工作，或其他有密切接触的人员，如与病例近距离工作或共用同一教室或与病例在同一所房屋中生活；②诊疗护理、探视病例的医护人员、家属或其他与病例有类似近距离接触的人员，如直接



治疗及护理病例、到病例所在的密闭环境中探视病人或停留，病例同病室的其他患者及其陪护人员；③与病例乘坐同一交通工具并有近距离接触人员，包括在交通工具上照料护理过病人的人员；该病人的同行人员（家人、同事、朋友等）；经调查评估后发现有可能近距离接触病人的其他乘客和乘务人员；④现场调查人员调查后经评估认为符合其他与密切接触者接触的人员。

(2) 可疑暴露者。

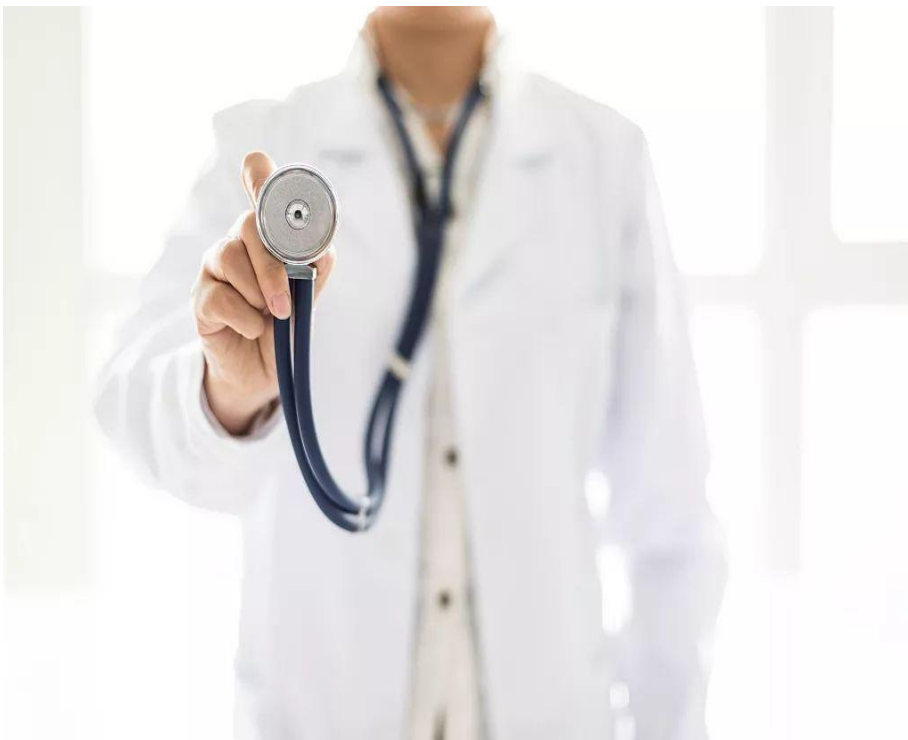
可疑暴露者是指暴露于新型冠状病毒检测阳性的野生动物、



物品和环境，且暴露时未采取有效防护的加工、售卖、搬运、配送或管理等人员。

7、为什么要对密切接触者医学观察 14 天？具体怎么做？

基于目前对新型冠状病毒感染的肺炎的认识，疾病的潜伏期最长约为 14 天。对密切接触者采取较为严格的医学观察等预防性公共卫生措施是对公众健康安全负责任的态度，



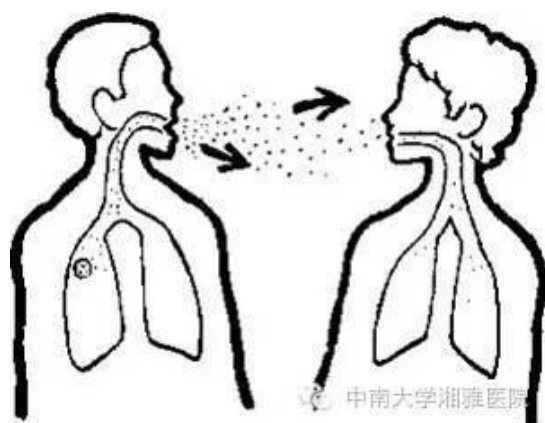
也是国际社会通行的做法。根据《新型冠状病毒感染的肺炎可疑暴露者和密切接触者管理方

案（第二版）》要求：①采取居家或集中隔离医学观察，无法居家隔离医学观察的密切接触者，可安排集中隔离观察。医学观察期限为自最后一次与病例发生无有效防护的接触或可疑暴露后 14 天；②实施医学观察时，应当书面或口头告知医学观察的缘由、期限、法律依据、注意事项和疾病相

关知识，以及负责医学观察的联系人和联系方式；③居家医学观察对象应相对独立居住，尽可能减少与共同居住人员的接触。原则上不得外出。如果必须外出，经医学观察管理人员批准后方可，并要佩戴一次性外科口罩，避免去人群密集场所；④医学观察期间，由指定的管理人员每天早、晚各进行一次体温测量，并询问其健康状况，填写密切接触者医学观察记录表，并给予必要的帮助和指导；⑤医学观察期间出现发热、咳嗽等呼吸道感染症状，如发热、咳嗽、气促等急性呼吸道感染症状者，则立即向当地的卫生健康部门报告，并按规定送定点医疗机构诊治，采集标本开展实验室检测与排查工作；⑥医学观察期满时，如未出现上述症状，解除医学观察。

8、患新型冠状病毒肺炎有年龄限制吗？其传播途径有哪些？

从公开的数据看，低至襁褓婴儿，高至耄耋老人均有患者。1月27日，国家卫健委发布了《新型冠状病毒感染的肺炎诊疗方案(试行第四版)》。



其中，传播途径更新为“经呼吸道飞沫传播是主要的传播途径，亦可通过接触传播。”

比如：

(1) 通过咳嗽或打喷嚏在空气中传播；

(2) 没有安全防护情况下与病人密切接触；

接触被污染的物体表面，然后用被污染的手触碰嘴巴、鼻子或眼睛；

(3) 接触到可疑的被感染的动物。



新型冠状病毒的传播路径看，适当的佩戴口罩有助于减少病毒传播。

9、常用的口罩有哪几种？推荐哪一种佩戴？

织物口罩（棉布口罩）

人们平时使用较多，正常人戴上它在公共场所不能降低呼吸道传染病感染的风险，一般建议生病的人员佩戴，可减少在公共场所向周围环境扩散病毒的几率。

医用外科口罩

这种口罩也是软性可折叠口罩，三层立体网状设计（外层有隔水层，可防止飞沫进入口罩里面；中层则有过滤层，可阻隔 90% 的 $5\ \mu\text{m}$ 的颗粒；近口鼻的内层用于吸湿），防护效能



相对较高，普通市民使用它可对多数呼吸道传染病的进行日常防护。值得注意的是，因为与医用口罩造型相似，普通市民通常很难根据外形直观判断医用外科口罩与医用口罩的区别，这里告诉大家一个小诀窍，医用外科口罩是遵循医药行业标准（YY0469-2011 医用外科口罩）生产的，在使用说明中会有提及，市民朋友也可以向药店详细问询。

N95 口罩

能过滤 95% 0.3um 颗粒，对病毒有阻隔作用。用于经空气传播的疾病。

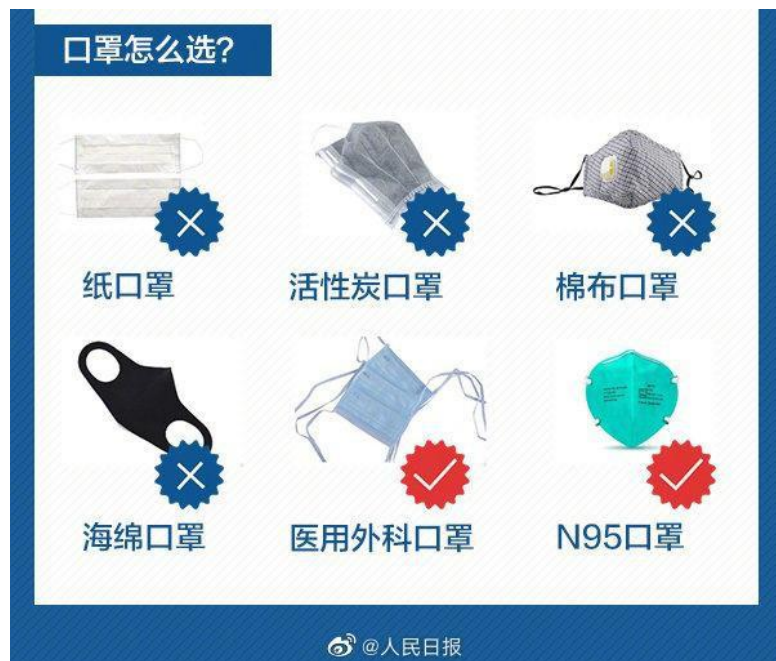


防霾型口罩：

市面上还有针对雾霾的防霾型口罩，也就是一次性医用防护口罩。这种在医院最常见的口罩可防止飞沫传染，但密合性低，只能隔离大颗粒物和病菌。



对于口罩的选择，不推荐使用纸口罩、活性炭口罩、棉布口罩、海绵口罩。推荐使用医用外科口罩、N95 口罩。市民如果是去公共场所、



不与病人接触，佩戴医用口罩足以，不必过度防护，但如果会接触病人，则要佩戴防生物的 N95 口罩。

10、什么是乙类传染病甲类措施？

2020 年 1 月 21 日，卫健委发布公告，将新型冠状病毒感染的肺炎纳入《中华人民共和国传染病防治法》规定的乙



类传染病，并采取甲类传染病的预防，控制措施。

国务院卫生行政部门根据传染病暴发、流行情况和危害程度把传染病分为甲、乙、丙三类共 40 种。甲类防控措施有：

(1) 对病人、病原携带者,予以隔离治疗,隔离期限根据医学检查结果确定;

(2) 对疑似病人,确诊前在指定场所单独隔离治疗;

(3) 对医疗机构内病人、病原携带者、疑似病人的密切接触者,在指定场所进行医学观察和采取其他必要的预防措施;

(4) 不服从者,可采取强制隔离治疗措施;

(5) 因该病死亡的,应该将尸体立即进行卫生处理,就近火化;

(6) 可以实施交通卫生检疫,具体办法由国务院制定;

(7) 已经发生甲类传染病病例的场所或者该场所内的特定区域的人员,所在地的县级以上地方人民政府可以实施隔离措施;

(8) 隔离期间,应当对被隔离人员提供生活保障;被隔离人员有工作单位的,所在单位不得停止支付其隔离期间的工作报酬。



11、什么是一级响应机制?

应急响应机制是由政府推出的针对各种突发公共事件而设立的各种应急方案,力求使损失减到最小,一级为最高级别。

(1) 及时向国务院报告,在国务院统一领导和指挥下开展工作。

(2) 每天收集、评估、报告、发布突发公共卫生事件信息。

(3) 划定控制区域:甲类、乙类传染病暴发、流行时,县级以上人民政府报经上一级人民政府决定,可以宣布本行政区域内的疫



区范围;经省人民政府决定,可以对本行政区域内甲类传染病疫区实施封锁;封锁大、中城市的疫区或者封锁跨省的疫区,以及封锁疫区导致中断干线交通的,报请国务院决定。

(4) 强制控制措施:限制或者停止集市、集会、影剧院演出以及其他人群聚集的活动;停工、停业、停课;封闭或者封存被传染病病原体污染的公共饮用水源、食品以及相关物品等紧急措施;临时征用房屋、交通工具以及相关设施设备。

(5) 流动人口管理:加强预防工作,落实控制措施,对传染病病人、疑似病人采取就地隔离、就地观察、就地治疗等措施,对密切接触者根据情况采取集中或居家医学观察。

(6) 实施交通卫生检疫:组织铁路、交通、民航、检验

检疫等部门在交通站点和出入境口岸设置临时交通卫生检疫站,对来往人员进行检疫查验,对传染病人、疑似病人等实施临时隔离、留验和向地方卫生计生部门指定的机构移交。

(7) 信息发布:组织有关部门依法依规做好信息发布工作,信息发布要及时、主动、准确。

(8) 开展群防群治:街道、乡(镇)以及居委会、村委会协助卫生行政部门和其他部门、医疗机构,做好疫情信息的收集、报告、人员分散隔离及公共卫生措施的实施工作。

(9) 维护社会稳定:组织有关部门保障商品供应,平抑物价,防止哄抢;严厉打击造谣传谣、哄抬物价、囤积居奇、制假售假等违法行为。

二、防治篇

12、如何让自己和亲朋好友远离新型冠状病毒？

科学认识病毒，了解掌握病毒传染的渠道和病毒的特性。冠状病毒对热敏感，保持 56℃30 分钟、乙醚、75%乙醇、含氯消毒剂、过氧乙酸和氯仿等脂溶剂均可有效灭活病毒。

减少外出，注意室内通风，少聚集，在人员密集地和公共场合要戴好口罩，勤洗手，加强锻炼。若是密切接触者，做好医学观察，及时向医护人员报告情况。

13、怎样才算正确的佩戴口罩？

(1) 不管是医用外科口罩还是 N95 口罩，佩戴之前一定要区分口罩的正反面。

(2) 将防护口罩罩住口、鼻、下巴，鼻夹部分向上紧贴面部。

(3) 将口罩细带戴在耳后，N95口罩还需将另一条细带拉过头顶固定至头部中部。

(4) 双手指尖放在鼻夹上。

(5) 将最上方的鼻夹压死。

(6) 最后调节口罩的松紧。



14、使用过后的医疗口罩如何处理？

对于疑似患有传染病的民众，应在就诊或接受处置时，将使用过的口罩交给相应的工作人员，作为医疗废物进行处理。



对于存在发热、咳嗽、咳痰、打喷嚏等症状的民众，或



接触过此类人群的民众，不建议用开水烫或者用剪刀剪开，因为在没有防护知识的情况下这么做，反而可能导致病毒扩散。推荐将口罩先丢至垃圾桶，再使用 5% 的 84

消毒液按照 1: 99 配比后，撒至口罩上进行处理。如无消毒液，也可使用密封袋/保鲜袋，将口罩密封后丢入垃圾桶。

对于普通民众日常使用过的口罩直接丢入垃圾桶，有垃圾分类



要求的按规定执行即可。

15、在外没有清水，不方便洗手，怎么办？

可以使用含酒精消毒产品清洁双手。新型冠状病毒不耐酸不耐碱，并且对有机溶剂和消毒剂敏感。75%酒精可灭活病毒，所以达到一定浓度的含酒精消毒产品可以作为肥皂和流水洗手的替代方案。



16、在防治新型冠状病毒期间发生咳嗽、发烧等症状怎么办？

首先不要恐慌，冬春季节疾病多发，即便有新型冠状病毒肺炎的类似症状，也不一定患上新型冠状病毒肺炎。可通过各地有关部门提醒进行分诊，避免扎堆到医院增加交叉感

染的风险。

对于密切接触者或病情加重者应先了解哪些是定点医院，有针对性的进行排查。到医院要佩戴外科口罩，并遵守秩序，不可因焦虑不安而对医护人员有负反馈，以及过激行为。防



疫期间，一线医护人员长时间高强度工作，正是他们辛勤得守护才有了战胜疾病的希望，要理解和给与支持。

经检验，确定自身感染了新型肺炎，要告知学校，学校和老师会给与及时的帮助。

三、社会责任篇

17、防治新型冠状病毒期间自身有哪些责任？

遵守有关部门规定，减少外出，到公共场所时佩戴口罩，加强锻炼，对亲朋好友的外出和聚集性行为进行劝导，齐心协力切断病源传播途径。



18、如果接到疾控部门通知，你是一个密切接触者，该怎么办？

首先不要恐慌，按照要求进行居家医学观察，定期接受医生的随访。如果出现发热、咳嗽等异常临床表现，及时向当地疾病预防控制机构报告，在其指

导下到指定医疗机构进行排查、诊治等。

19、遇到有防疫用品和生活用品价格哄抬怎么办？

国家市场监督管理总局 1 月 25 日发布公告，要求加强口罩、



消毒杀菌用品、抗病毒药品及相关医疗器械等防疫用品市场价格监管，维护防疫用品市场价格秩序。其中提到，凡捏造、散布涨价信息，大量囤积市

场供应紧张的防疫用品，大幅度提高销售价格，串通涨价，以及其他违反价格法律法规的行为，各级市场监管部门要依法从严从重从快查处，典型案例及时予以公开曝光。各地有关部门陆续出台了生活必需品市场价格秩序通告，请广大市民积极监督，发现各类价格违法行为，及时拨打 12315 举报电话进行举报投诉。

20、遇到恐慌的传言和信息时怎么办？

在非常时期里，当无差别地吸收各种来源的传言和信息时，要有警惕意识，对信息进行客观的分析和看待，对敏感信息不轻易转发，时间是最好的检验器。

21、人民日报已经辟谣的谣言有哪些？

谣言 1：武汉爆发的神秘疾病已被证实为新型 SARS 病毒？

正解：引起疾病的病原体确定为一种新型冠状病毒，不是 SARS 病毒，也不是 MERS 病毒。

谣言 2：新型冠状病毒基因序列与 SARS 相似度达 80%？

正解：病毒的基因相似不等于致病能力相似。此外，新型冠状病毒与 SARS



和 MERS 分属不同的亚群分支，它们的病毒基因序列差异比较大。

谣言 3：SARS 病毒没有消失过，一直寄生蝙蝠？

正解：近十多年，我国再未发现 SARS 病例，目前在蝙蝠体内，没有检测发现人 SARS 冠状病毒。

谣言 4：新型冠状病毒是“非典型科罗纳病毒”？

正解：网上盛传的“科罗纳病毒”是由冠状病毒的英文名“coronavirus”音译而来。

谣言 5：喝板蓝根和熏醋
可以预防新型冠状病毒？

正解：板蓝根适用于治疗
风热感冒等热性疾病的治疗。
对冠状病毒是不可能有效的，
熏醋所含醋酸本身浓度很低，
达不到消毒效果。



谣言 6：吸烟能预防病毒
感染，没有吸烟者因SARS 死亡？

正解：吸烟不但会减低身体抵抗力，增加感染几率，而且
万一感染发生重症的风险也更大。

谣言 7：吃 VC 能提
高免疫力？

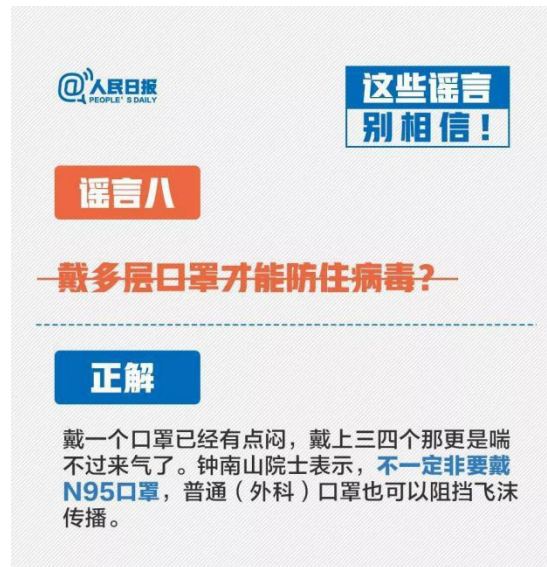
正解维生素C 可以
帮助机体维持正常免疫
功能，但不能增强免疫
力，也没有抗病毒的作用，
疾病治疗过程中，
摄入维生素 C 通常只是
辅助性质的治疗。

谣言 8：戴多层口罩才能防住病毒？

正解：带一个口罩已经有点闷，戴上三四个那更不是喘不过气来了。钟南山院士表示，不一定非要带 N95 口罩，普通（外科）口罩也可以阻挡飞沫传播。

谣言 9：吃抗生素能预防新型冠状病毒感染？

正解：此次肺炎的病原体是病毒，而抗生素针对的是细菌。防止以“预防”为目的，错误使用抗生素会使耐药性更严重。如果出现相关症状，务必尽快就医。



22、发生新型肺炎后，怎样认识和对待对野生动物？

物种有诞生就有毁灭，地球历史上多次物种大爆发，也有多次物种大灭绝。但近百年来，由于人类社会的飞速发展，

侵占了许多物种的栖息地，导致了许多物种的灭绝。地球的生态平衡是微妙的，目前人类虽然有了很大的进步，但对世界的认识还不清晰，此次从野生动物传播的新型冠状病毒又一次说明了野生动物身上有许多未解



领域，而这些和人类的发展密切相关。现在受人类影响，物

种灭绝的进程大大超过正常的速度，如果任由情况持续下去，说不定也会影响到人类的正常生存状态。因此保护野生动物赖以生存的空间，保护应有的物种种群，实际上就是保护人类自己的未来。



另，为严防新型冠状病毒感染的肺炎疫情，阻断可能的传染源和传播途径，2020年1月26日国家

市场监管总局、农业农村部、国家林草局宣布从即日起暂停任何形式的野生动物交易活动。市民发现违法违规交易野生动物的，可通过 12315 举报。

23、怎样认识有些城市和地区进行了交通管制？

冬春季节是疾病高发期，本次新型肺炎经春节人口的密集流动，已经蔓延到全国各地。从预防传染病三个环节看，控制好传染源和切断传播路径非常重要，为了有效控制疫

情，减少更大的社会经济损失，有些城市和地区实行了交通管制。这在传染病预防历史上有很多个案例，比如晚清伍连德博士在东

北灭鼠疫的事例。限制交通是为了限制人口流动，切断传播路径，保障民生的车辆如物资运送是可以通行的，不



会缺粮缺油停水停电。所在区域的市民要配合政府，不用对此而恐慌。

24、在防疫期间可以做些什么？

“穷则独善其身，达则兼济天下”，在此防疫的严峻时刻，要积极响应政府和学校的号召，减少非必要的外出，保护自身健康，不信谣，不传谣，力所能及

的对身边人宣传疾病防控知识，消除恐慌。若自己是或者怀疑是密切接触者，要按规定医学观察 14 天，尽好公民的义务和责任。此次疫情传播迅速，又正值春节期间，全国各省



份第一时间做出了一级响应，全国众志成城组织各方力量集结赶往核心区，体现

了我国社会主义制度的优越性，新时代大学生要坚定道路自信、理论自信、制度自信、文化自信，不断提高自己的政治理论水平。大学生是未来社会的栋梁，要有危机意识，重视自己综合素质的培养，时刻准备着，做社会主义事业合格的接班人，为中国梦而奋斗！

附录：

安徽建筑大学城市建设学院 新型冠状病毒知识问答测试

一、单选题

- 1、下面哪个是新型冠状病毒名称？
 - A、SARS
 - B、MERS
 - C、2019-nCoV
 - D、SARI
- 2、下面哪三个分别为甲、乙、丙类病毒
 - A、新型冠状病毒，霍乱，狂犬病
 - B、艾滋病，麻疹，黑热病
 - C、流行性感冒，风疹，疟疾
 - D、新型冠状病毒，艾滋病，流行性感冒
- 3、当有人转发让人焦虑不安的敏感时，应当？
 - A、赶紧转发
 - B、客观判断
 - C、肯定是真的
 - D、假的假的
- 4、患有咳嗽，如何处理使用过的口罩
 - A、丢弃到垃圾桶里，并洒酒精
 - B、节约资源，继续使用
 - C、随手丢弃
 - D、使用开水烫后继续使用
- 5、购买防疫用品和生活用品价格遇到哄抬怎么办？
 - A、不管不问
 - B、拨打 12315 举报
 - C、自己回去也哄抬价格
 - D、默默承受
- 6、在新型冠状病毒疫情防疫期间，以下哪种做法是错误的
 - A、勤洗手
 - B、戴口罩
 - C、少聚会
 - D、吃野味
- 7、小区内碰到鄂 A 的车时，应当
 - A 赶紧报警抓他们
 - B 查看是住在哪里，赶出小区
 - C 守株待兔、围追堵截
 - D 以上选项都不合适
- 8、春节期间，以下哪种做法是错误的？
 - A、自己少去人口密集处

- B、劝诫亲朋好友少聚会
- C、约朋友去电影院看电影
- D、乘坐汽车或地铁是戴好口罩

二、多选题

9、乘坐交通工具后被通知原乘坐的同空间内有患者怎么办？

- A、抱有侥幸心理，认为自己没有问题，
- B、立刻将自己隔离起来
- C、戴上口罩再去附近的诊所就医诊断
- D、通知与自己有过接触的人

10、新型冠状病毒的主要传播途径有？

- A、飞沫传播
- B、接触传播
- C、网络传播
- D、思想传播

11、患上新型冠状病毒肺炎有什么症状？

- A、发热
- B、轻度干咳
- C、手脚溃烂
- D、呼吸不畅

12、什么是密切接触者？

- A、与病例共同居住、学习、工作或其他密切接触的人员。
- B、诊疗、护理、探视病例是未采取有效防护措施的医护人员、家属或其他与病例有类似近距离接触的人员。
- C、病例同病室的其他患者及陪护人员
- D、与患者近期进行网上聊天

13、普通医用口罩的正确使用方法是？

- A、颜色深的为正面
- B、颜色浅的为正面
- C、有金属条的部分在上方
- D、有金属条的部分在下方

14、防新型冠状病毒期间自身有哪些责任：

- A、减少外出
- B、到公共场所时佩戴口罩
- C、对亲朋好友的外出和聚餐性行为进行劝导
- D、和以前一样该怎么样就怎么样

15、下列哪些可以有效消除新型冠状病毒？

- A、75%酒精
- B、煮沸
- C、天然紫外线
- D、过氧化氢消毒液

16、消灭传染病的三个环节是什么？

- A、消灭传染源
- B、切断传播途径
- C、降低传播速度

- D、保护易感人群
- 17、发生新型肺炎后，对野生动物应该？
 - A、加强野生动物相关市场的管制
 - B、拒绝野生动物的购买与食用
 - C、吃经过人工驯养的野生动物
 - D、将野生动物煮熟后，放心食用
- 18、在新型冠状病毒的防疫期间，应该做些什么？
 - A、向武汉等重疫区伸出援助，捐款或提供医用物资
 - B、心不在焉，认为疫情离自己很远不用大惊小怪
 - C、出于好奇，前往武汉进行拍照打卡炫耀
 - D、做好自身防范，不给国家添麻烦
- 19、新型冠状病毒感染的肺炎患者有什么年龄特征
 - A、中老年易感染
 - B、中青年易感染
 - C、小孩不会被感染
 - D、任何年龄都可能被感染

三、判断题

- 20、在新型冠状病毒蔓延期间应该少聚餐、不外出。 ()
- 21、根据目前调查表明新型冠状病毒的最长潜伏期为 14 天。 ()
- 22、吃抗生素可以预防新型冠状病毒感染。 ()
- 23、和板蓝根和熏醋可以预防新型病毒感染。 ()
- 24、因为没有吸烟者因 SARS 死亡，所以吸烟能预防病毒感染。 ()
- 25、保护野生动物，实质是保护人类的未来。 ()